

Беспроводной эхолот для рыбалки

LUCKY FFW-1108-1



Руководство пользователя

Благодарим Вас за покупку эхолота Fish Finder FFW-1108-1 в нашем интернет магазине <http://www.электроника.рф>.

Мы являемся официальными представителями завода LUCKY, поэтому всегда предлагаем лучшую цену и только оригинальную продукцию.

Перед доставкой весь товар проверяется.

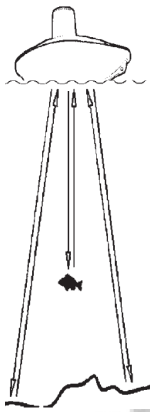
Гарантируем 100% получение товара, если почта потеряет или поломает заказ в пути, мы вышлем новый за свой счёт

1. Краткий обзор

Это уникальный продукт подходит рыбакам любителям и профессионалам, показывает местонахождение рыбы, глубину и рельеф дна.

Использовать можно в океане, реке или озере, великолепен для обнаружения стай рыб. Этот портативный эхолот использует удивительную и инновационную технологию, является идеальным инструментом, помогающим поймать Вам рыбу.

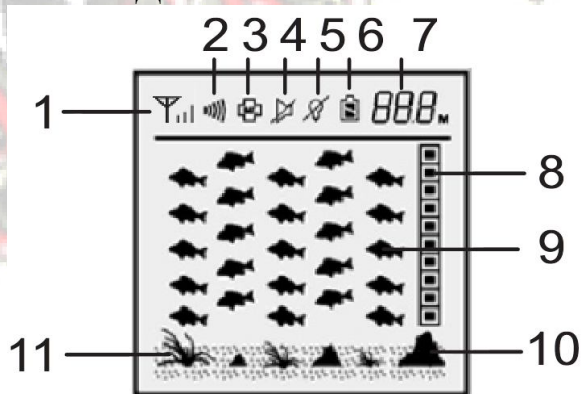
2. Принцип работы



Технология гидролокации основывается на звуковой волне. Система использует сонар для обнаружения и определения структуры поверхности, рельефа, структуры дна и глубины.

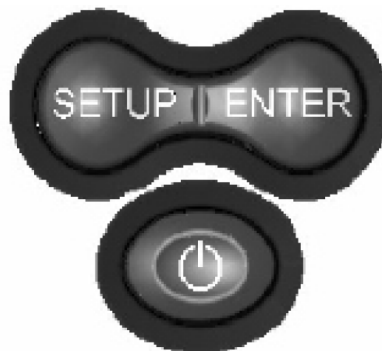
Устройство посылает ультразвуковой сигнал и определяет расстояние, измеряя время от момента передачи сигнала до момента получения отраженного от поверхности сигнала; позволяет определить местонахождение, размер, и структуру объекта.

3. Дисплей



1. Уровень сигнала беспроводного датчика.
2. Индикатор чувствительности.
3. Экономия батареи вкл/выкл.
4. Сигнализирование рыбы вкл/выкл.
5. Подсветка вкл/выкл.
6. Индикатор заряда батареи.
7. Глубина рыбы.
8. Глубина.
9. Обозначение рыбы.
10. Рельеф дна.
11. Наличие органических объектов.

4. Функции и настройка

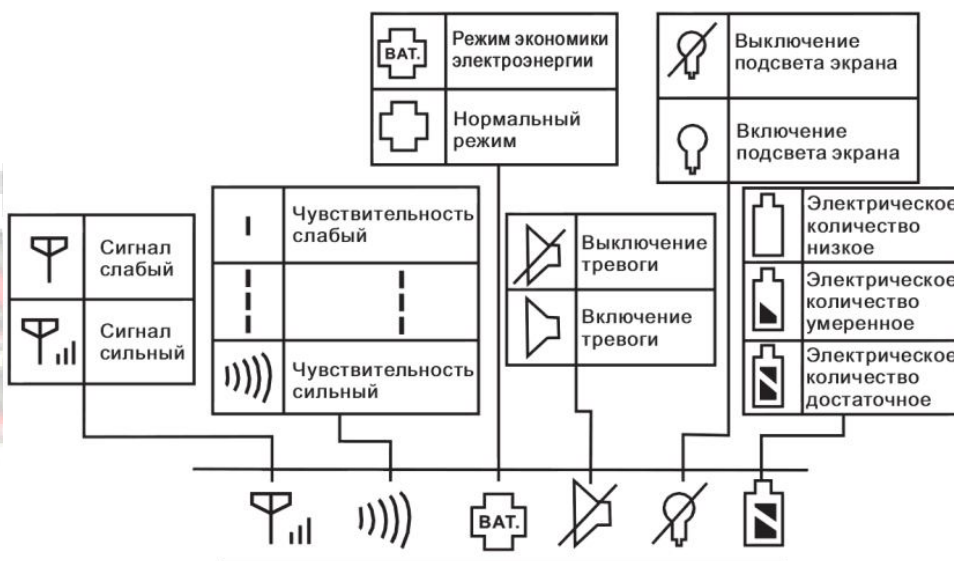


4.1 Питание, вкл/выкл.

Сдвиньте заднюю крышку, установите четыре батареи типа ААА. Обязательно установите батареи согласно полярности указанной на диаграмме в аккумуляторном отсеке. Закройте заднюю крышку. Для включения прибора нажмите кнопку включения. Прибор включится через одну секунду. Что бы выключить прибор нажмите кнопку включения и держите в течении 3 секунд пока прибор не выключится. Чтобы включить демонстрационный режим, прибор должен быть выключен, нажмите и держите кнопку включения более 5 секунд.

Примечание: Чтобы перейти от демонстрационного режима в обычный режим выключите и включите прибор заново. Автоматическое выключение: дисплей выключится автоматически, когда показатель глубины будет «---» непрерывно в течении 5 минут.

4.2 Настройки



Нажмите и удерживайте клавишу «НАСТРОЙКИ» в течении 3 секунд, индикатор чувствительности и «|||») мигнет, далее нажимая кнопку «НАСТРОЙКИ» Вы сможете переходить к необходимой функции.

Для того, чтобы зайти в меню выбранной функции, нажмите и держите клавишу «ВВОДА» в течении 3 секунд. Для изменения настройки выбранной функции нажимайте кнопку «ВВОДА».

Подсветка работает постоянно при активации функции подсветка. Это значительно уменьшает время работы прибора, поэтому советуем использовать данную функцию только при слабом освещении. При нажатии любой из кнопок подсветка будет работать в течении 3 секунд.

Примечание: Вы можете выбрать режим экономии батареи для увеличения времени использования прибора. Что бы вернуть прибор в обычный режим, достаточно просто нажать клавишу «ВКЛЮЧЕНИЯ».

5. Определение рыбы и глубины

5.1 Определение глубины



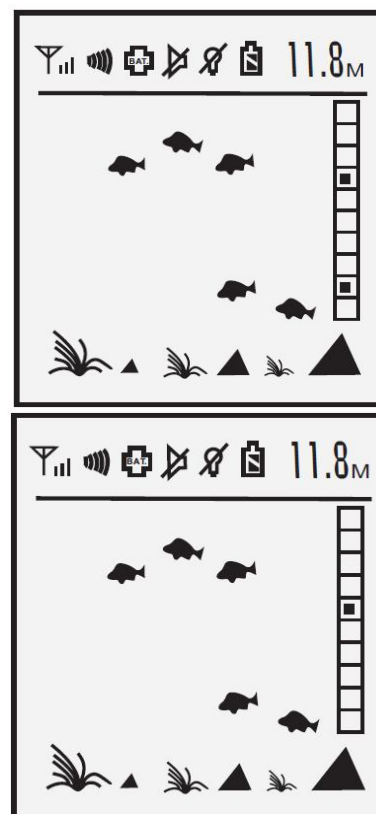
После включения прибора и помещения датчика в воду в верхнем правом углу появятся данные о глубине. Датчик корректно работает при глубине от 0,8 до 40 метров, при другой глубине датчик будет работать не корректно, и будет появляться символ "---".

Примечание: Некорректная работа датчика по определению глубины может быть вызвана чрезвычайно загрязненной местностью или тяжелым илом. Корректная работа датчика осуществляется в чистой воде. Датчик не может работать через воздушные пузыри. Имейте в виду, что корректную работу эхолота может нарушить даже самый маленький воздушный пузырь, который образуется между датчиком и водой.

5.2 Определение рыбы

При обнаружении рыбы на дисплее появится значок в виде символа рыбы. С правой стороны на дисплее отражается актуальная информация о нахождении рыбы, это информация будет смещаться в левую часть экрана при обновлении, каждые 5 секунд.

Примечание: Символы рыбы перемещаются справа налево с постоянной скоростью. Это перемещение никоим образом не отражает фактическое движение рыбы. Используйте символ рыбы, чтобы измерить глубину обнаружения рыбы. Это можно сделать, разделив шкалу (справой стороны дисплея) на 10 пунктов.



Пример: общая глубина 20 м, символ рыбы появляется в 5 поле, это значит, что рыба находится в 10 метрах от поверхности.

5.3 Органические объекты



При обнаружении органических объектов, на дисплее, как и на картинке выше, в зависимости от размеров этих объектов будут появляться символы. Слева изображен маленький объект, по середине - средний, и справа - крупный.

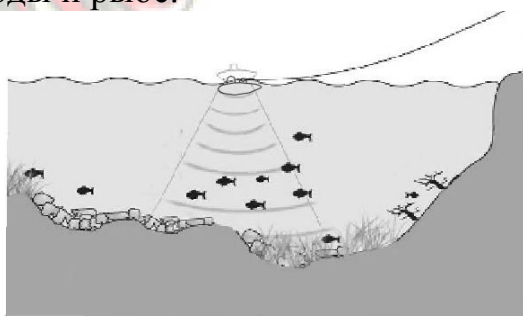
5.4 Рельеф дна



На картинках выше представлены варианты обозначения рельефа дна. Слева определяется органическая структура, скорее всего там есть камень или груда камней или это просто неровный рельеф дна. Это может быть неплохое место для присутствия рыбы, но из-за органической структуры это сложно определить. По середине, обозначается средняя неровность рельефа дна. В этом месте можно уделить большое количество времени для ловли рыбы. Справа обозначается сильная неровность рельефа. Здесь могут быть большие камни, пни, деревья и ямы.

6. Использование беспроводного датчика

Беспроводной датчик очень прост в использовании. Просто закрепите его на леске и забросьте в воду как обычную искусственную приманку или поплавок. Эхолот FF1108-1CW отображает информацию под водой в удобном формате. Верхняя часть дисплея соответствует поверхности воды, а нижняя диапазону глубины, в масштабе, автоматически выбранном для текущей глубины. Цифры показывают точную информацию о глубине, температуре воды и рыбе.



При использовании катушки следует привязать датчик за переднее отверстие. Если же датчик планируется использовать как поплавок (с лодки или в лунке) используйте дополнительное отверстие. Старайтесь использовать прочную леску, чтобы не потерять датчик.

Примечание: Когда беспроводной датчик гидролокатора работает нормально, не прикасайтесь к нижней части датчика.

Датчик плавающий. Максимальный вес лески и фурнитуры (заводное колечко, вертлюжок, застежка) не должен превышать 6 граммов, иначе датчик погрузится в воду и произойдет потеря сигнала.

Включение беспроводного датчика



1. Поверните крышку батарейки против часовой стрелки.
2. Установите батарейку между двух контактов, как показано выше.
3. Проверьте правильность размещения уплотнительного кольца.
4. По часовой стрелке закрутите крышку батарейки.

Примечание: Необходимо опустить в воду датчик, в противном случае он не будет работать. Если после установки батареи датчик случайно затоплен, пожалуйста, удалите воду, дождитесь, пока высохнет, и после сушки на воздухе подождите нескольких минут до повторного использования. Важно: не храните беспроводной датчик в условиях повышенной влажности. Это приведет к сокращению срока службы батареи. Внимание. Если датчик использовался в соленой воде, перед хранением промойте его пресной водой.

Как заменить батарею CR-2032 в датчике?

1. Снимите крышку батарейного отсека на беспроводном датчике и нажмите на защелку держателя батареи для ее освобождения.
2. Проверьте наличие, целостность и правильность установки уплотнительного кольца перед закрытием крышки.

Внимание! Не прикасайтесь руками к нижней части беспроводного датчика. Это может вызвать неприятные ощущения или привести к повреждению кожи. Держите датчик только за выступ антенны.

Внимание! Не давайте беспроводной датчик детям, младше 6 лет.

Беспроводной датчик автоматически включается в воде и выключается через несколько секунд после того, как его вытащить из воды.

Важно: не храните беспроводной датчик в условиях повышенной влажности. Это приведет к сокращению срока службы батареи.

Храните беспроводной датчик в нормальных, сухих условиях. Никогда не оставляйте датчик во влажной лодке или на металлической поверхности.

Храните беспроводной датчик с открытой пробкой и отсоединенной батареей. Для большей герметичности датчика рекомендуется смазывать уплотнительное кольцо пробки датчика силиконовой смазкой.

Внимание. Если датчик использовался в соленой воде, перед хранением промойте его пресной водой.

Внимание. Показатели от беспроводного датчика могут неправильно отображаться, если глубина в месте измерения менее чем 0,8 м. Использование прибора не рекомендуется в бассейнах и мелких водоемах. Слишком быстрое движение датчика может способствовать потере сигнала. Прибор следует использовать в водоемах с умеренным течением.

7. Обслуживание прибора

При проектировании данного прибора было учтено множество факторов. Прибор гарантированно может проработать много лет без регулярного обслуживания.

8. Следует помнить:

- Используйте прибор только по назначению.
- При попадании на прибор соленой воды вытрите его мягкой тканью.
- Не используйте химические средства очистки прибора. Для очистки экрана пользуйтесь мягкой тряпкой.
- Не оставляйте прибор в закрытом автомобиле. Это может нарушить работу электроники и привести к повреждению прибора в жаркие дни.

9. Уход за беспроводным датчиком:

- После использования в соленой воде промойте датчик в пресной воде и вытрите мягкой тряпкой.
- После длительного хранения, перед использованием протрите датчик тряпкой, чтобы исключить появления на нем пузырьков воздуха, мешающих нормальной работе.
- Не оставляйте датчик в машине в жаркие дни. Это может привести к выходу из строя электроники.

10. Технические характеристики:

1. Дисплей: ЖК-монитор TN/ANTI-UV LCD.
2. Подсветка: светодиод.
3. Питание: 4-AAA щелочные батареи.
4. Мера глубины: Метр/ Фут.
5. Угол сканирования: 45°.
6. Диапазон глубины: от 0,7 до 40 м.
7. Температура работы: -20°C...70°C.

11. Комплектация

- 1) Беспроводной датчик.
- 2) Эхолот FFW-1108-1.
- 3) Антенна.
- 4) Ремешок для ношения.

После получения и проверки товара, пожалуйста, напишите нам, что товар доставлен, и оставьте отзыв у нас на сайте о товаре и о сайте, заранее большое Вам спасибо.

Гарантия 1 год при условии правильной эксплуатации
наш адрес: <http://www.ёэлектроника.рф>
телефон: +7-928-777-37-65
e-mail: ielectronics@yandex.ru