



# **Руководство пользователя**

**Электронный ошейник для  
дрессировки собак iPets PET616**

## Содержание

Важная информации по безопасности .....	3
Компоненты iPets PET616.....	4
Как работает электронный ошейник для дрессировки собак IS-PET616?.....	5
Основные характеристики электронного ошейника для дрессировки собак iPets PET616: .....	5
Описание кнопок пульта iPets PET616: .....	6
Ресивер iPets PET616 .....	7
Руководство по эксплуатации iPets PET616 .....	7
Часто задаваемые вопросы:.....	10
Устранение неполадок iPets PET616 .....	11
Советы по обучению.....	11
Распространенные размеры для различных пород собак .....	12

### **Важная информации по безопасности**

**ПРЕДУПРЕЖДЕНИЕ: НЕ ДЛЯ АГРЕССИВНЫХ СОБАК.** Не используйте данный продукт если Ваша собака чрезмерно агрессивная или склонна к агрессивному поведению, агрессивные собаки могут нанести тяжкий вред Вашему здоровью или окружающим. Если Вы не уверены подходит ли данный продукт Вашей собаке, проконсультируйтесь с ветеринаром или профессиональным дрессировщиком.

#### **ВНИМАНИЕ:**

Риск повреждения кожи: Пожалуйста, перед использованием продукта внимательно прочтите данное руководство и следуйте инструкциям, данным в нем. Правильное прилегание ресивера очень важно, т.к. слишком свободно надетый ошейник, приведет к нестабильной работе. Если ошейник будет закреплен слишком туго или будет надолго надет, это может привести к повреждению кожи (от простого покраснения, до пролежней).

Неправильно использовании ошейника может стать причиной некроза.

Не оставляйте ошейник на собаке более чем на 12 часов в сутки. Если возможно передевайте на другое место ошейник на шее собаки через каждые 1 до 2 часа. Проверьте затяжку ремешка, чтобы предотвратить перенатяжение. Подрежьте слишком длинный ремешок. Мойте шею собаки и контакты воротника еженедельно. Проверяйте область контакта на признаки покраснения. Если покраснения найдены, прекратить использование ошейника, пока кожа не заживет. Если состояние сохраняется более 48 часов, обратитесь к ветеринару. Эти шаги помогут держать вашего питомца в комфорте и безопасности. Миллионам собак подходят ошейники с контактами из нержавеющей стали. Некоторые домашние животные чувствительны к давлению контактов на шею. Вы можете увидеть через некоторое время, что ваш питомец очень злой к ошейникам. Если это так, вы можете расслабиться это нормальная реакция. Спасибо за выбор нашего бренда iPets! Вы и ваш питомец заслуживаете комфорт и радость вместе. Наша задача – обезопасить Вас и Вашу собаку, предоставив надежный инструмент для дрессировки. Если у Вас возникнут какие-либо вопросы, пожалуйста, свяжитесь с нашей службой поддержки.

**ПРИМЕЧАНИЕ:** Перед использованием полностью зарядите аккумуляторы ресивера и пульта.

## Компоненты iPets PET616

### PET616 для одной собаки (один ошейник)

Тестовая лампа



Блок питания



Ресивер



Пульт



USB кабель



Полиуретановый ремень



### PET616 для трех собак (три ошейника)

Тестовая лампа



Блок питания



Пульт



USB кабель



### PET616 для двух собак (два ошейника)

Тестовая лампа



Блок питания



Ресивер (2 шт)



Пульт



USB кабель



Полиуретановый ремень (2 шт)



Три ресивера



Три полиуретановых ремня



## **Как работает электронный ошейник для дрессировки собак IS-PET616?**

Наши продукты надежны, эффективны и удобны для больших или маленьких собак. Система помогает контролировать вашу собаку без поводка в диапазоне до 800 метров! Сигнал мгновенно отправляется с пульта на ресивер и собака получит безопасную токовую стимуляцию. При правильном и постоянном использовании наших электроошейников, собака быстро поймет свои ошибки, и достаточно скоро, Вы будете иметь хорошо воспитанную собаку. Эта модель имеет регулируемые уровни стимуляции, что позволяет пользователю настроить силу стимуляции именно под вашу собаку.

### **Основные характеристики электронного ошейника для дрессировки собак iPets PET616:**

Перезаряжаемые аккумуляторы пульта и ресивера.

Водонепроницаемый пульт и ресивер.

Уровни вибрационного воздействия от 0 до 99.

Уровни воздействия для кратковременной и непрерывной электростимуляции от 0 до 99.

Простота использования, регулируемая интенсивность воздействия.

Удобная кнопка выбора ресивера (собаки).

Простой, удобный, прочный и эргономичный дизайн.

Зажим для ремня.

Быстрый и простой процесс согласования.

Дальность 800 метров.

Возможность одновременной дрессировки до трех собак (необходимы дополнительные ресиверы).

Регулируемый ремень из термопластичного полиуретана.

Возможность дистанционного включения/выключения ресивера.

Три режима воздействия: звуковой сигнал, вибрация, электростимуляция.

## Описание кнопок пульта iPets PET616:



### Пульт iPets PET616:

**Антенна:** Передает сигнал на ресивер.

**Индикатор:** Горит зеленым, когда вы нажимаете на любую кнопку воздействия.

**Интенсивность воздействия:** поверните циферблат для выбора интенсивности воздействия от 0 до 99.

**Кнопка выбора ресивера (собаки).** До трех ресивером можно подключить к одному пульту.

**Кнопка вибрации:** вибрационное воздействие.

**Кнопка звукового сигнала:** дает звуковой сигнал на выбранный ресивер.

**Кнопка кратковременной электростимуляции:** кратковременная электростимуляция выбранной собаки.

**Кнопка непрерывной электростимуляции:** непрерывная электростимуляция выбранной собаки.

**Гнездо зарядки пульта:** позволяет заряжать пульт.

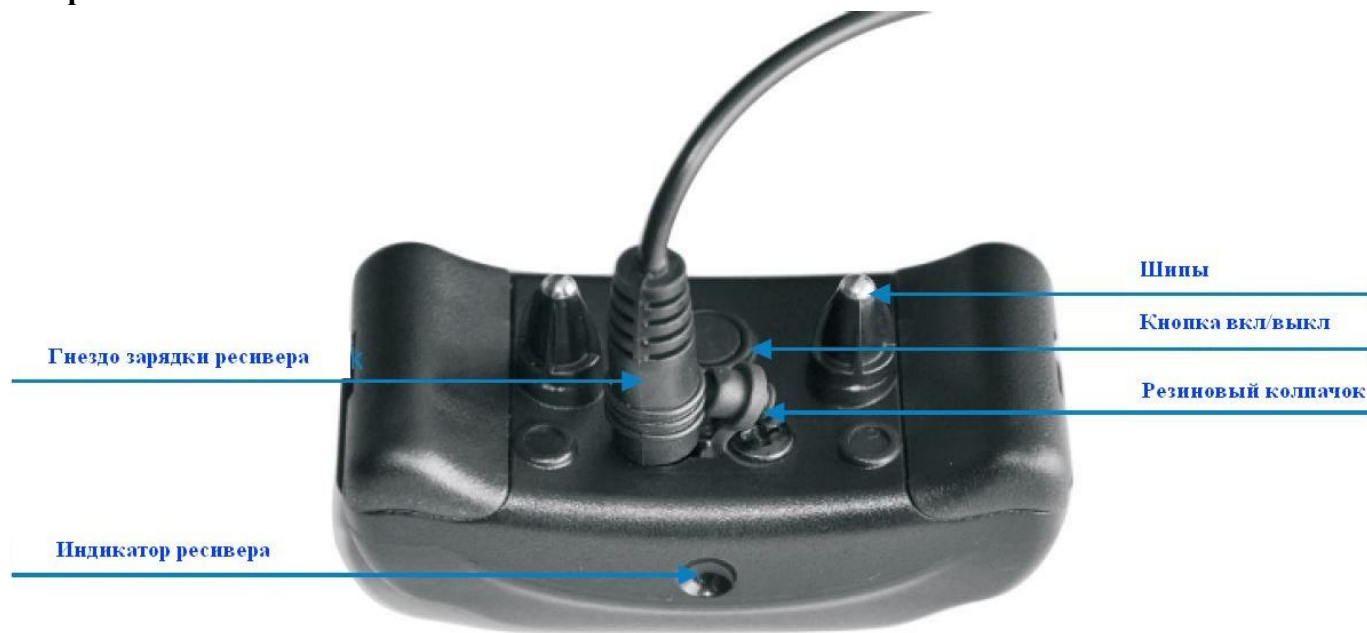
**Зажим для ремня:** позволяет надежно закрепить пульт.

**Резиновый колпачок:** защищает пульт от попадания пыли и воды. Не забывайте закрывать гнездо зарядки по окончании её.

**ЖК-дисплей:** отображает уровень воздействия, заряд пульта, и выбор ресивера (собаки).

**Кнопка вкл/выкл ресивера:** позволяет включать или выключать выбранный ресивер при помощи пульта.

## Ресивер iPets PET616



**Шипы:** для подачи электростимуляции.

**Гнездо зарядки ресивера:** для подзарядки аккумулятора ресивера.

**Резиновый колпачок:** защищает ресивер от попадания пыли и воды. Не забывайте закрывать гнездо зарядки по окончании её.

**Кнопка вкл/выкл:** позволяет включать или выключать ресивер. При удержании позволяет начать согласование с пультом.

### Руководство по эксплуатации iPets PET616

#### Шаг 1 – Подготовка пульта

##### Зарядка пульта:

1. Откройте вход для зарядки, открыв резиновый колпачок.
2. Вставьте зарядной кабель в вход для зарядки.
3. Подключите блок питания к розетке, через несколько секунд индикатор загорится красным цветом означающим, что идет зарядка.
4. Когда аккумуляторы будут полностью заряжены, красный цвет потухнет и загорится зеленый.
5. Отсоедините кабель зарядки, закройте резиновый колпачок.

**Примечание:** Перед первым использованием полностью зарядите пульт.

#### Индикатор ресивера:



**A** – При зарядке горит красным цветом, при полной зарядке горит зеленым цветом.

**B** – В режиме ожидания периодически мигает зеленым цветом.

**C** – При нажатии на пульте любой кнопки воздействия, на ресивере загорится зеленый цвет.

**D** – При выключении ресивера загорится красный цвет.



**Вкл/выкл пульта.** Пульт оснащен функцией автоматического выключения, если Вы не пользуетесь пультом в течение часа, он автоматически отключится. Для включения необходимо нажать любую кнопку.

#### Шаг 2 – Подготовка ресивера

##### Зарядка ресивера:

1. Откройте вход для зарядки, открыв резиновый колпачок.
2. Вставьте зарядной кабель в вход для зарядки.
3. Подключите блок питания к розетке, через несколько секунд индикатор загорится красным цветом означающим, что идет зарядка.
4. Когда аккумуляторы будут полностью заряжены, красный цвет потухнет и загорится зеленый.
5. Отсоедините кабель зарядки, закройте резиновый колпачок.

##### Вкл/Выкл ресивера

Есть два способа вкл/выкл ресивера:

##### 1 способ:

Если ресивер отключен нажмите и удерживайте кнопку вкл/выкл на пульте, когда ресивер включится индикатор загорится зеленым цветом. Для отключения так же нажмите и удерживайте кнопку вкл/выкл на пульте, при выключении ресивера загорится оранжевый цвет.

##### 2 способ:

Для включения ресивера нажмите кнопку вкл/выкл на нём, индикатор загорится зеленым цветом. Для выключения также нажмите кнопку вкл/выкл индикатор загорится оранжевым цветом.

Ресивер оснащен функцией автоматического выключения для экономии заряда аккумулятора, если в течение часа на него не поступает сигнала, он автоматически отключается. Для включения ресивера и продолжения тренировки, воспользуйтесь одним из выше перечисленных способов.

#### Шаг 3 – Согласование ресивера и пульта.

1. Если ресивер включен, отключите его, затем нажмите и удерживайте кнопку вкл/выкл, индикатор должен загореться и гореть зеленым цветом.
2. Ресивер даст звуковой сигнал, и индикатор начнёт мигать зеленым цветом.
3. Нажмите любую кнопку воздействия на пульте, для завершения процесса согласования.

#### Шаг 4 – Тестирования функций системы обучения.

Тестирование поможет убедиться что система обучения функционирует правильно. Перед тестированием убедитесь, что процесс согласования завершен успешно.



Рисунок 1



Рисунок 2



### Тестирование функции электростимуляции iPets PET616 (Рисунок 1):

1. Поместите тестовую лампу на шипы ресивера.
2. Включите пульт и настройте интенсивность воздействия до 99.
3. Убедитесь, что выбран нужный ресивер.
4. Нажмите кнопку кратковременной или непрерывной электростимуляции, тестовая лампочка будет мигать оранжевым цветом.

**ПРИМЕЧАНИЕ (ОПАСНО):** Если Вы хотите испытать электростимуляцию на себе (поставьте минимальный уровень воздействия), убедитесь что Ваш палец или рука касаются обоих шипов, иначе Вы не почувствуете никакого воздействия.

### Тестирование функции вибрации iPets PET616 (Рисунок 2):

1. Включите пульт и настройте интенсивность воздействия до 99.
2. Убедитесь, что выбран нужный ресивер.
3. Нажмите кнопку вибрации, ресивер начнет вибрировать.

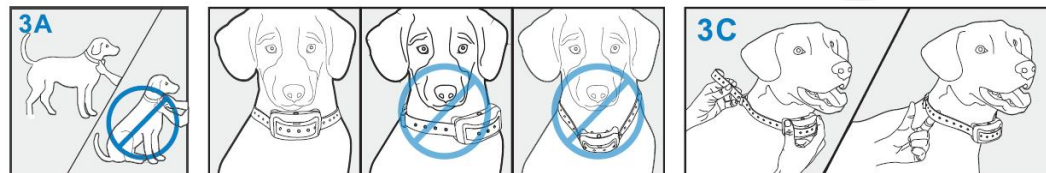
### Тестирование функции звука iPets PET616.

1. Включите пульт и настройте интенсивность воздействия до 99.
2. Убедитесь, что выбран нужный ресивер.
3. Нажмите кнопку звукового сигнала, ресивер начнет издаст звук.

### Шаг 5 – наденьте ошейник

Важно: Для эффективного обучение собаки, необходимо правильно надеть ошейник. Шипы должны иметь прямой контакт с кожей собаки.

1. Прикрепите ресивер к полиуретановому ремню.
2. Наденьте ошейник таким образом, чтоб ресивер находился внизу шеи собаки, а шипы имели контакт с кожей. Если шерсть слишком густая, рекомендуем её немного состричь.
3. Закрепите хомут ремня. Не затягивайте ремень слишком туго, между ним и шеей собаки должен помещаться палец.
4. Дайте собаки поносить ошейник несколько минут, затем снова проверите, в скором времени собака начнет к нему привыкать.



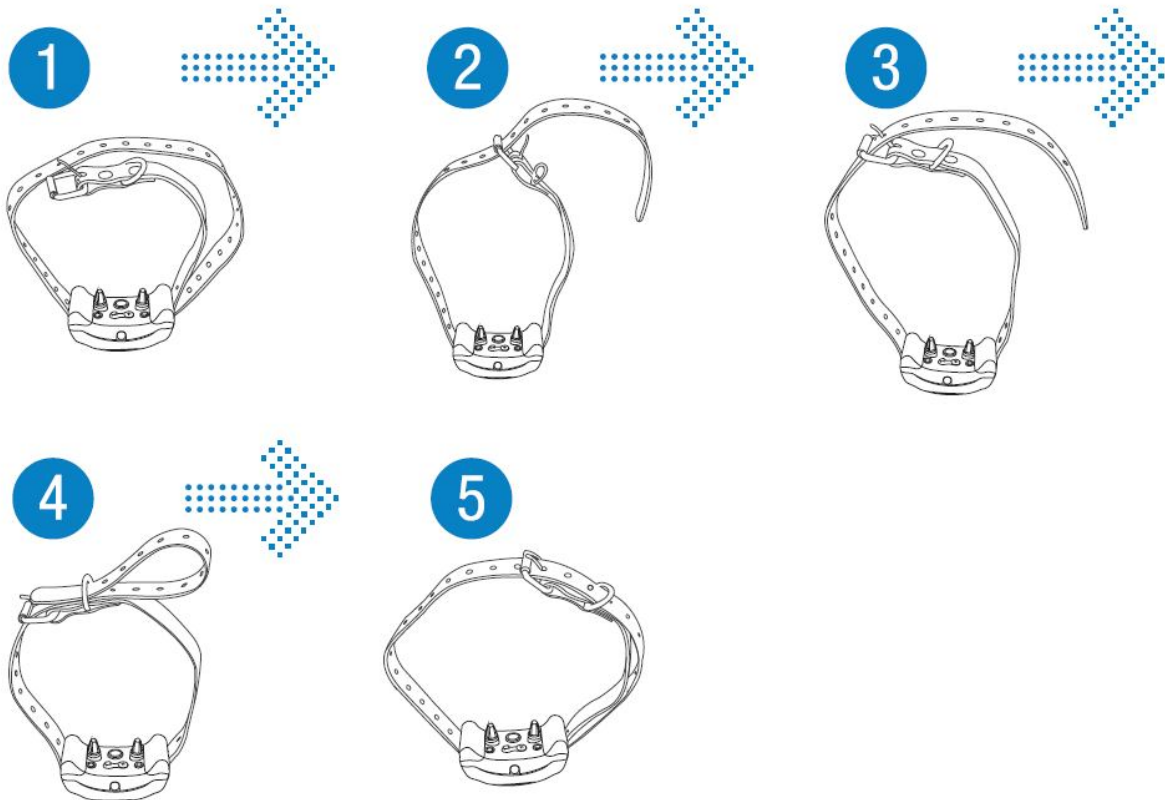
**ВНИМАНИЕ:** Риск повреждения кожи: Пожалуйста, прочтите и следуйте инструкциям. Правильная установка ошейника важна, потому что свободный ремешок может вызвать противоречивую работу системы. Ненужно носить ошейник слишком долго или слишком туго затягивать его на шее собаки, это может привести к покраснению кожи. Конструкция ресивера не предназначена для постоянного ношения. Не оставляйте ошейник на собаке более чем на 12 часов в сутки. Если возможно переодевайте на другое место ошейник на шее собаки через каждые 1 до 2 часа. Проверьте затяжку ремешка, чтобы предотвратить перенапряжение. Мойте шею собаки и контакты воротника еженедельно. Проверяйте область контакта на признаки покраснения. Если покраснения найдены, прекратить использование ошейника, пока кожа не заживет. Если состояние сохраняется более 48 часов, обратитесь к ветеринару. Эти шаги помогут держать вашего питомца в комфорте и безопасности. Неправильно использованию ошейника может стать причиной некроза. Большинство собак чувствуют дискомфорт при первом ношении ошейников. **Не используйте никакого воздействия, пока собака не привыкнет к ошейнику.** Мы предлагаем сначала на собаку воздействовать вибрацией, прежде чем давать электростимуляцию. После некоторого времени тренировок собака поймет, что после вибрации будет электростимуляция. Вибрационное воздействие будет действовать как предупреждение перед электростимуляцией, а электростимуляция как угроза, которая иногда необходима.

## Шаг 6 – Регулярно обслуживание iPets PET616

Обеспечивайте не слишком тугое закрепление ошейника.

Еженедельно промывайте шипы спиртом.

Еженедельно мойте и проверяйте шею собаки на раздражение.



### **Часто задаваемые вопросы:**

**Какой возраст должен быть у собаки, для использования данной системы?**

Ваша собака должна знать основные команды, такие как «сидеть» или «стоять». Ошейник не предназначен собакам весом мене 7 кг.

**Когда собака научится выполнять команды, надо ли будет одевать ошейник?**

Наверно нет, но можно его использовать, чтобы закреплять обучение.

**Можно ли использовать данную модель на нескольких собаках?**

Да, Вам просто необходимо приобрести дополнительные ресиверы (не более трех).

**Ресивер водонепроницаемый?**

Да, но всегда проверяйте закрыт ли резиновый колпачок.

**Можно ли заменить ресивер на другой тип?**

Нет.

**Можно ли прикреплять поводок к ошейнику?**

Нет, это может привести к излишнему давлению шипов на шею собаки. Прикрепите поводок к отдельному неметаллическому ошейнику. Убедитесь, что второй ошейник не оказывает давления на шипы.

**Как долго собака может носить ошейник?**

Конструкция ресивера не предназначена для постоянного ношения. Рекомендуется носить ошейник не более 12 часов в сутки.

**Данная модель подходит для всех собак?**

Длина ремня регулируется от 15 до 50 см, если шея собаки меньше 15 см, необходимо перетянуть ремень, если шея собаки больше 50 см, данный ремень может не подойти. Ошейник не предназначен собакам весом мене 7 кг.

## Устранение неполадок iPets PET616

### ***Собака не реагирует на воздействия.***

Перед первым использованием заряжайте пульт и ресивер не менее 6 часов.

Убедитесь, что питание пульта и ресивера включено.

Убедитесь, что интенсивность уровней воздействия вибрации и электростимуляции не на «0».

Убедитесь, что ресиверу хватает мощности, для работы.

Проверти ошейник, плотно ли он прилегает к шее собаки.

Если выше перечисленное не помогло, попробуйте заново согласовать пульт и ресивер.

### ***Пульт не работает.***

Проверти уровень заряда аккумуляторов пульта.

Нажмите и удерживайте несколько секунд кнопку вкл/выкл на правом боку пульта.

### ***Я хочу протестировать работоспособность ресивера на себе.***

*(ВНИМАНИЕ ОПАСНО, убедитесь, что выставлен минимальный уровень интенсивность воздействия)* При тестировании электростимуляции, надо касаться обоих шипов, так как прикоснувшись к одному, работать не будет.

### **Советы по обучению**

***Данные советы предназначены для получения максимального эффекта при использовании продукта***

1. Делайте тренировки короткими и позитивными (10-15 минут), это позволит собаке сосредоточиться на дрессировке.

2. Одновременно тренируйте только одну собаку.

3. При первых тренировках находите в знакомом и комфортном собаке месте. Тренировки в новых местах могут привести к тому, что собака будет отвлекаться и Вам придется чрезмерно усиливать уровни воздействия.

4. Используйте длинный поводок прикрепленный к дополнительному неметаллическому ошейнику, чтобы помочь собаке с обучением. Убедитесь, что дополнительный ошейник не мешает шипам. Не используйте дистанционное обучение, без длинного поводка пока Ваша собака не будет полностью готова.

5. Обучение собаки голосовым командам, даст больший эффект, чем усиление уровня дистанционного воздействия

6. Для базового обучения рекомендуется использовать вибрационное воздействие.

7. Учите выполнять одну команду за тренировку, это позволит собаке оставаться более сосредоточенной и не путаться. Не используйте данный продукт для команд, которые собака не знает.

8. Во время тренировки обращайте внимание на все положительные изменения в поведении собаки и не забывайте закреплять их, хвалите собаку и давайте ей какое-нибудь вознаграждение.

9. Избегайте чрезмерной корректировки поведения Вашей собаки. Во время тренировки как можно реже используйте коррекционное воздействие.

10. Если собака во время тренировки запуталась и растерялась, смените команду на уже знакомую ей. *Например: дайте собаке команду «сидеть» и в случае успешного выполнения, похвалите и поощрите её.*

11. Не используйте продукт для исправления или устранения любых форм агрессии собак. Если во время обучения собака проявляет агрессию, прекратите тренировку и проконсультируйтесь с профессиональным дрессировщиком.

12. Пожалуйста, не забывайте, что тренировки должны быть постоянными, но короткими, заканчивайте тренировку на хорошей ноте. Останавливайте тренировку и играйте с собакой, когда она достигает нового уровня умения.

**Распространенные размеры для различных пород собак**

Размер	Шея (см)	Грудная клетка (см)	Длина спины (см)	Порода
Мини	20-22	25-30	19	Чихуахуа, Йоркшир Терьер
Маленькие	20-24	29-36	23	Чихуахуа, Йоркширский терьер, Пудель Померанский шпиц
Средние	23-28	35-42	28	Мальтийская болонка, Ши-тцу
Большие	27-31	41-47	31	Цвергшнауцер, Пекинес
Большие	30-34	46-53	35	Шнауцер, Английский коккер-спаниель
Большие	33-37	52-59	40	Бигль
Огромные	43-48	76-84	60	Хаски
Огромные	47-52	88-97	65	Лабрадор ретривер
Огромные	52-62	92-100	70	Голден ретривер, Бобтейл (Староанглийская овчарка)

**ОГРАНИЧЕННАЯ ГАРАНТИЯ 90 ДНЕЙ**

iPets гарантирует отсутствие в данном изделии дефектов материалов и изготовления в течение 90 дней с момента покупки.

Если требуется замена по гарантии, обратитесь в службу поддержки клиентов по телефону или электронной почте.

*После получения и проверки товара, пожалуйста напишите нам, что товар доставлен, и оставьте отзыв у нас на сайте о товаре и о сайте, заранее большое Вам спасибо.*

**Гарантия 1 год при условии правильной эксплуатации**

наш адрес: <http://www.электроника.рф>

телефон: +7-928-777-37-65

e-mail: [ielectronics@yandex.ru](mailto:ielectronics@yandex.ru)